



LEJLIGHEDEN



DANMARKS STØRSTE HELHEDSPLAN ⁷

Nu får beboere i 41 afdelinger rundt om i Fredericia nye muligheder for fællesskaber, fordi Fredericia har fået Danmarks største Boligsociale Helhedsplan 2023-2026

13

Vedligehold af haver

Skal en have være perfekt, eller er mælkebøtter, en gammel cykel eller en madras ok at have i sin have?

14

Fredericias grønneste altan

Indret din altan hyggelig og grøn, og deltag i konkurrence om at have byens mest bæredygtige altan.

18

Forår i driften

Nye boliger, robotplæneklippere, legepladser og energimærker. Jo, foråret er kommet til Driften.

INDHOLD

DIT *lokale* BEBOERBLAD

3 Leder: Inflationshjælp og mere fællesskab

4 Kort & Godt

BOLIGSOCIAL HELHEDSPAN

6 Fællesskaber – før og nu

7 Fællesskab og forebyggelse går hånd i hånd

10 Pionererne tilbage i deres 'hood'

13 Vedligehold af haver

ALTANER

14 Konkurrence: Fredericias grønneste altan

15 Grønne hyggealtaner

16 Indret den LILLE altan

16 Sådan indretter du en MELLEMLØST altan

17 Indret den STORE altan

18 Nyt fra Driften

BÆREDYGTIGHED

20 Grønne Stefan deler ud

22 Se dig for!



**BOLIGKONTORET
FREDERICIA**

Boligkontoret Fredericia

Vesterbrogade 4
7000 Fredericia
7622 1200
www.boligfa.dk
post@boligfa.dk

Beboerblad for
Boligkontoret Fredericia

Oplag 5.300

Redaktionsudvalg

Lis Gregersen (udvalgsformand),
Benny Jensen (org.-bestyrelsen),
Finn Muus (direktør), Preben Lærche,
Henrik Würgler, Stefan Weihrauch,
Bianca Lassen, Trine Bonnesen (elev) og
Joan Grønning (journalist og redaktør)

Produktion

TekstXpressen.dk

Grafisk design

Jesperseneca.dk

Foto

Jesper Seneca, Henrik Würgler,
Stefan Weihrauch, Simon Døssing,
Joan Grønning mfl.

Næste nummer

Redaktionsmøde: 21. marts 2023
Udgivelse: 16. juni 2023

INFLATIONSHJÆLP OG MERE FÆLLESSKAB

Corona og økonomisk krise slider på fællesskabet. Nu skal Danmarks største Boligsociale Helhedsplan i Fredericia forsøge at afbøde det værste for de mest udsatte

✓ ORGANISATIONSFORMAND MIKAEL PAASCH

✉ mipa@boligfa.dk

Corona ad flere omgange og Ruslands angreb på Ukraine den 24. februar 2022 har skabt en økonomisk krise, hvor inflationen i Danmark presser rigtig mange familiers levevilkår – især fordi fødevarer og energipriser er steget voldsomt.

Det er især danske børnefamilier, pensionister og mennesker på overførselsindkomster, der er hårdt pressede økonomisk og tydeligt mærker den høje inflation, fx når elregningen eller ugens dagligvareindkøb skal betales.

INFLATIONSHJÆLP

Regeringen afsatte i januar 2023 2,3 mia. kr. til inflationshjælp, som skal finansieres gennem en særskat på visse energiselskabers profit.

Bortset fra fjernvarmeselskaber, som lever efter et "hvil i sig selv"-princip, så har elselskaberne tjent rigtig mange penge på elmarkedet gennem det seneste år, hvilket undrer de fleste.

I Boligkontoret Fredericia er vi helt på linje med vores brancheorganisation, BL-Danmarks Almene Boliger, der efterlyser en målrettet støtte til de mest udsatte beboere, som ikke kan betale husleje og forbrug.

Konkret er forslaget, at der udbetales en ekstra støtte via boligsikring og boligydelsen. Begge ydelser er netop rettet mod dem, der har mindst. Via boligstøttesystemet kan hjælpen gives til både almene og private lejere, som er økonomisk hårdt pressede. Da der er tale om et forslag, som målrettes lejere bredt, skal finansieringen være skattefinansieret.

VORES GODE ERFARINGER I STOR SKALA

Den succes, vi har haft med de seneste års Boligsociale Helhedsplan for Korsværtparken og Sønderparken, bliver nu skaleret op i 2023-2026.



Fra 'kun' at have omfattet Korsværtparken og Sønderparken har Landsbygefonden nu givet støtte til, at vi sammen med Boli.nu og Fredericia Kommune kan udbrede de gode erfaringer i en såkaldt bydækkende helhedsplan, der omfatter hele 41 almene afdelinger – heraf 28 af vores egne – fordelt over hele byen. Samtidig er der blevet ansat 5 nye medarbejdere til at igangsætte og støtte afdelingerne.

Den nye Boligsociale Helhedsplan 2023-26 inddeler Fredericia i fire zoner, der dækker de almene boliger i byen. Og ved at følge ledighed, fravær i skolerne eller kriminalitetsformer kan den nye forebyggende indsats blive iværksat, hvor der er behov.

Du kan læse mere om den nye boligsociale indsats s. 6-9.

Og på side 10 kan du læse en artikel om Birgit og Johs, der for 43 år siden gjorde en stor indsats for beboerne i Korsværtparken – nemlig som frivillige gennem det sociale fællesskab Mælkebøtten, der stadig den dag i dag har sin egen radiostation i Fredericia.

Rigtig god læselyst med beboerbladet LEJLIGHEDEN.

KURSER

Igen i år udbyder Boligkontoret Fredericia en række kurser for beboere og afdelingsbestyrelser



NYVALGTES DAG

Lørdag d. 18. marts.

SYN OG VEDLIGEHOLD AF BOLIGEN

Mandag d. 12. juni.

Opfølgning – NYVALGTES DAG

Torsdag d. 21. juni.

HJERTESTARTER - LIVREDDENDE 1. HJÆLP

Vi opretter kurser, når vi har 18 interesserede. Du kommer på venteliste ved at sende en mail til tilmelding@boligfa.dk - emne: Hjertestartekursus.

NYVALGTES DAG

Lørdag d. 18. marts kl. 8.30-15.30

Invitation med digital tilmelding er sendt til alle ny-valgte i afdelingsbestyrelser, der er tiltrådt aug22-mär23.

OM kurset:
Nyvalgtes dag samler tre tidligere aftenkurser; "Budget og Regnskab", "Hvem bestemmer hvad?" og "Mødeteknik" krydret med nyt oplæg om "Renovering og nybyggeri".



SYN OG VEDLIGEHOLD AF BOLIGEN

Mandag d. 12. juni
MesseC

Alle medlemmer af afdelingsbestyrelser vil modtage en personlig invitation. Pladserne er begrænsede og forbeholdt medlemmer, der ikke har deltaget tidligere.

OM kurset:
Syn og vedligehold af almene boliger er fastlagt i en række love, bekendtgørelser og vejledninger. Der er mange begreber at holde styr på. Deltagere får indsigt i reglerne om ind- og fråflytning og en forståelse af forskellen på misligholdelse og slid/ælte.

Dagen starter med et fælles syn af bolig. Bindende tilmelding.

Scan og se flere kurser og arrangementer for valgte:



Scan og læs mere om bestyrelsesarbejde:



VI udvikler VORES SERVICE

I efteråret 2022 satte Boligkontoret Fredericia to serviceundersøgelser i gang målrettet vores lejere og vores boligsøgende medlemmer

Målet var at blive klogere på, hvad de to grupper tænker om vores nuværende service, men også på, hvad de godt kunne tænke sig noget mere af.

I november samlede vi alle medarbejdere i Boligkontoret Fredericia og gennemgik jeres besvarelser og drøftede den fremtidige kundebetjening. Målet var både at sikre bedre service for vores kunder og at optimere vores medarbejderes håndtering af henvendelser.

Vi er også i kontakt med andre boligorganisationer for at få inspiration til, hvordan de har ændret deres service.

Vi forventer at kommunikere en ny serviceplan ud i løbet af 2. kvartal 2023.

Administrationschef Preben Lærche



PENGE TILBAGE – eller ej?

Betaler du a conto-varmebidrag til Boligkontoret Fredericia, så blev dine målere aflæst mellem den 1. december 2022 og den 5. januar 2023

I løbet af februar og marts 2023 modtager du 2022-opgørelsen over dit forbrug af vand og varme.

TJEK DIN INDBAKKE

I nogle tilfælde vil forbrugsopgørelsen være vedhæftet i mailen til dig, i andre tilfælde vil du modtage en mail, når opgørelsen kan ses på LejerWeb.

LEJERWEB

For at se dit forbrugsregnskab digitalt skal du have et login til LejerWeb:

- Har du endnu ikke et login, så skriv til post@boligfa.dk, og oplys din mailadresse, dit navn og din adresse.
- Når du modtager bekræftelse på, at din mail er registreret hos os, kan du logge på LejerWeb via www.boligfa.dk og vælge "login" oppe i højre hjørne.
- Din forbrugsopgørelse ligger under fanen "personlige dokumenter".

ER DU IKKE DIGITAL?

Hvis du ikke er digital, og du heller ikke har nogen til at hjælpe dig med at komme online, vil du automatisk modtage dit forbrugsregnskab i din fysiske postkasse.

PENGE TILBAGE – JA ELLER NEJ

På din forbrugsopgørelse kan du se, om du:

- Skal have penge tilbage: Så bliver beløbet automatisk fratrukket din husleje den 1. i måneden, efter du har modtaget forbrugsregnskabet.
- Skal efterbetale: Så bliver beløbet opkrævet via huslejen den efterfølgende måned til den 1.



Efterbetalinger over 1.500 kr. bliver delt i 3 rater.

SPØRGSMÅL?

Har du spørgsmål til dine aflæsningstal, så kontakt aflæsningsfirmaet Techem (8744 7700) eller Brunata (7777 7000).

Har du andre spørgsmål, så kontakt venligst den person, som står anført på dit forbrugsregnskab.

Vil du klage over dit forbrugsregnskab, skal du sende en skriftlig indsigelse til post@boligfa.dk inden 6 uger efter modtagelsen. Læs mere i vejledningen på dit forbrugsregnskab.

Økonomifuldmægtig Gitte Madsen

VELKOMMEN til nye beboere

Vi siger velkommen til **160** nye beboere, der er flyttet ind i en af Boligkontoret Fredericias boliger de sidste tre måneder.





FÆLLESSKABER – FØR OG NU

Johs og Birgit stod for fællesskabet i 1970- og 1980'ernes Fredericia. I 2023 er Kasper Søstrøm Müller i front sammen med ansatte i Danmarks største helhedsplan

REDAKTØR JOAN GRØNNING

Der har heldigvis altid været mennesker, der har hjulpet dem, der ikke har så meget. I dag kalder vi det 'boligsocialt arbejde', hvis det er professionaliseret – i gamle dage kaldte man det 'frivillige fællesskaber'.

MÆLKEBØTTERNE

I Fredericia i 1970'erne og 1980'erne var det venstreorienterede græsroddere og aktivister i Mælkebøtten, der stod for en stor del af byens frivillige græsrodsarbejde med fællesskab i højsædet og politisk aktivisme på bagsædet.

Læs s. 10 et interview med 2 pionerer indenfor det arbejde.

FÆLLESMØDE

41 afdelinger orienteres

Alle afdelingsbestyrelser i de 41 afdelinger vil blive inviteret til et fællesmøde med orientering om alle de muligheder og tilbud, der er i den nye Helhedsplan, som dækker bredt i Fredericia.

BOLIGSOCIALE HELHEDSPLANER

Det professionelle boligsociale arbejde i Fredericia og i Boligkontoret Fredericia har høstet meget ros de sidste 12 år. Områderne Sønderparken og Korskærparken er begge kommet af ghettolisten, mange beboere har fået job, mere uddannelse og dermed højere indtægt – og flere har lagt en kriminel 'karriere' på hylden.

NU TILBUD TIL MANGE FLERE FREDERICIANERE

Den nye Boligsociale Handleplan 2023-2026 kommer ud til mange flere – denne gang til beboere i hele 41 almene boligafdelinger med 5419 boliger. Af dem er 28 afdelinger en del af Boligkontoret Fredericia.

Læs om Danmarks største Boligsociale Helhedsplan på næste side og få flere detaljer ved at scanne koden her:



Danmarks STØRSTE Boligsociale Helhedsplan 2023-2026:

FÆLLESSKAB OG FOREBYGGELSE GÅR HÅND I HÅND

Fredericia udvalgt som testområde for en ny type helhedsplan med fællesskab og forebyggelse i fokus. Projektet til 34 mio. kr. dækker 41 afdelinger fordelt over hele byen

REDAKTØR JOAN GRØNNING

Tidligere helhedsplaner har løst mange problemer med kriminalitet, utryghed, arbejdsløshed og integrationsproblemer. Sønderparken er nu et helt almindeligt boligområde, mens Korskærparken nu 'kun' er på 'forebyggelseslisten', efter at arbejdsløsheden er faldet fra 49% til 33%.

Netop fordi den boligsociale indsats har haft så stor succes i Fredericia, har Landsbyggefonden udvalgt Fredericia til at håndtere Danmarks største og mest omfattende Boligsociale Helhedsplan 2023-2026.

FRA 8 TIL 41 AFDELINGER

"Vi har 12 års erfaring, vi nu kan udbrede til en stor del af Fredericia, så vi kan hjælpe mange flere. Der er ikke længere store problemer i 'parkerne', men for at undgå en 'vandsengseffekt' – at tidligere problemer flytter til naboafdelinger – så udvider vi vores arbejdsområde til 41 afdelinger fordelt over hele byen", fortæller projektchef Kasper Søstrøm

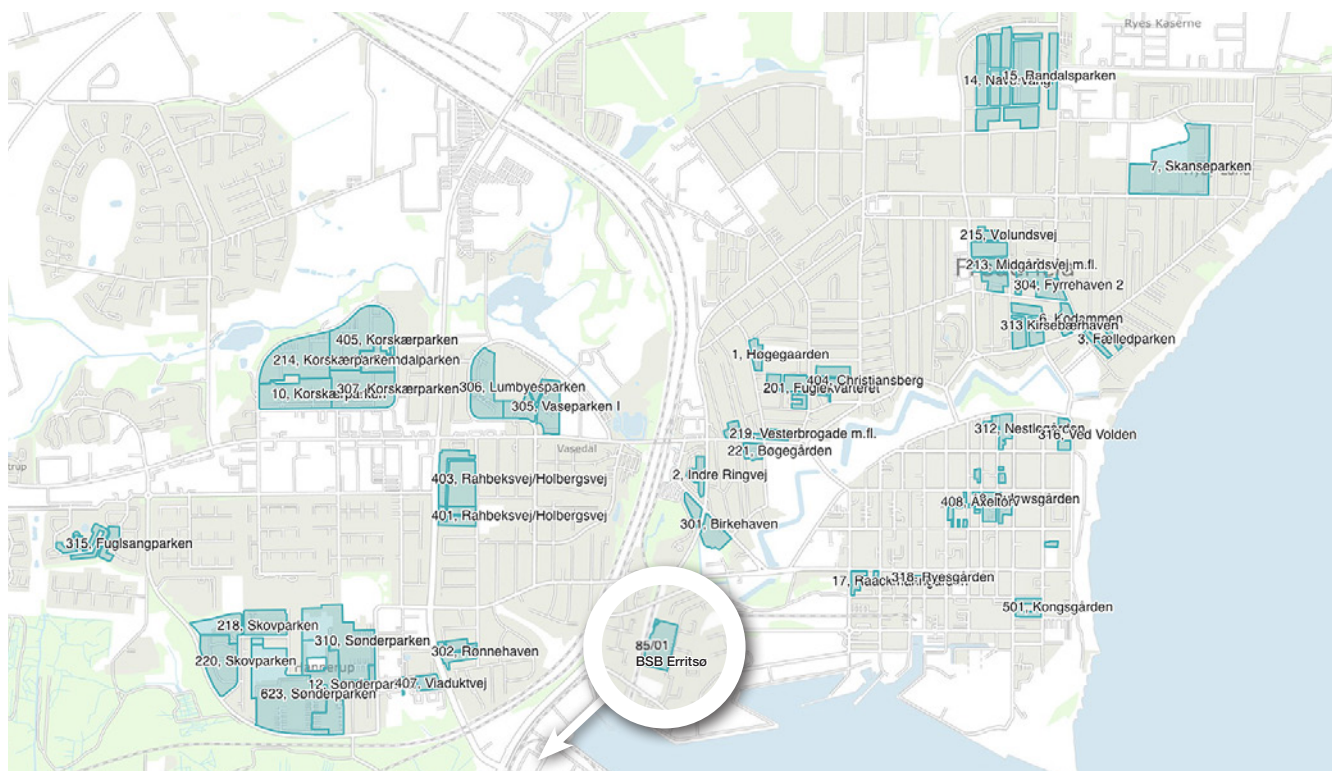
Müller fra Den Boligsociale Helhedsplan i Fredericia.

Arbejdet foregår i fællesskab mellem Boligkontoret Fredericia, Boli.nu og Fredericia Kommune, og Boligkontoret Fredericia koordinerer arbejdet og har formandsposten i den boligsociale bestyrelse.

"Det udvidede område er 41 afdelinger, hvor mindst 25% under 65 år ikke er i arbejde. Vores indsats fokuserer på at få flere i job og øge fællesskabet, fordi etnicitet, uddannelse og kriminalitet ikke er store udfordringer i de områder".



"Vi gør rigtig meget for at få vores beboere i job eller jobprøvnning. I nogle tilfælde kan vi hjælpe med, at unge får et fritidsjob i caféen i Medborgerhuset eller sommerferiejob, hvor de følger og hjælper varmemestrene i de almene boligforeninger", fortæller Kasper Søstrøm Müller.





► FÆLLESSKABER

Den aktuelle helhedsplan har fokus på fællesskab og sammenhængskraft – altså at få folk til at føle sig trygge og godt tilpas i deres afdeling.

”Hvis man kender hinanden, så behandler man også hinanden godt. Og denne gang rykker vi ud i deres afdelinger”, fortæller Kasper Søstrøm Müller.

”Hvis en beboer i en af de 41 afdelinger melder sig på kontant-hjælp, så laver vi opsøgende arbejde. Og hvis en afdeling fx har mange voksne uden uddannelse, så kan vi etablere en lektiecafé, så områdets børn og unge kan få hjælp til lektier dér”. Beboerne i de nye områder skal se helhedsplanen som et ’mulighedskatalog’. Kasper og kolleger kommer ikke og presser noget ned over den enkelte, hvis man ikke ønsker det.

41 AFDELINGER



Danmarks største Boligsociale Handlingsplan 2023-2026 dækker 41 afdelinger i Fredericia. De 28 af Boligkontoret Fredericias afdelinger:

Axeltorv 408
Birkehaven 301
Bøgegården 221
Christiansberg 404
Fuglekvarteret 201
Fuglsangparken 315
Fyrrehaven 304
Holbergsvej/Råhbeksvej 403
Kirsebærhaven 313
Kongsgården 501
Korskærparken 214
Korskærparken 307
Korskærparken 405
Lumbyesparken 306
Midgårdsvvej mfl. 213

Nestlegården 312
Råhbeksvej/Holbergsvej 401
Ryes Plads/
Hoffmannsgården 318
Rønnehaven 302
Skovparken 218
Skovparken 220
Sønderparken 310
Sønderparken 623
Vaseparken I 305
Ved Volden 316
Vesterbrogade m.fl. 219
Viaduktvej 407
Vølundsvej 215

JURIDISK HJÆLP

Helhedsplanen har ansat både en socialrådgiver og en advokat, som beboere kan trække på. Både hvis deres kommunikation med kommunen er gået i hårdknude, og hvis de fx søger fri proces pga. dårlig økonomi.

3 NIVEAUER

Kort og godt kan Den Boligsociale Helhedsplan hjælpe på 3 niveauer:

- Afdelingsmæssigt – en afdeling ønsker fællesspisning, undervisning m.m.
- Beboerfællesskab – en gruppe beboere ønsker at stå bag et beboertilbud.
- Beboer som privatperson – fx juridiske eller personlige problemer.

”Hvis beboere i de tre målgrupper har brug for hjælp og støtte, så kontakter de bare os i Helhedsplanen, så ser vi, hvad vi kan gøre lokalt hos dem”, understreger Kasper, der kan kontaktes på 24 91 57 96 og ksm@boligfa.dk.

”Fx hvis en afdelingsbestyrelse ønsker at skabe flere fællesskaber, så kan vi lave en workshop og opkvalificere afdelingsbestyrelsen. Det kan også være en afdeling med unge, der gør beboerne utrygge, hvor vi kan hjælpe med kontakter. Beboerne i de nye områder skal se helhedsplanen som et ’mulighedskatalog’, vi presser ingen, der ikke ønsker det”.

FØDEVAREBANKEN

”Hvis en afdeling fx ønsker at spise sammen, så kan vi sætte dem i forbindelse med Fødevarebanken, hvor de kan få leveret billig mad og undervisning i madlavning”, forklarer

Den boligsociale helhedsplan i Fredericia - Kort fortalt



Boliger: 5.419



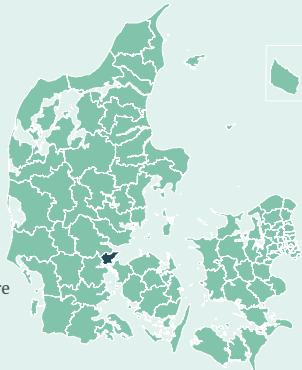
Nuværende indsats: 2022-2025



Projektsum: 33,4 mio. kr., (heraf 13,0 mio. kr. i støtte fra LBF)



Potentiale: Hvis helhedsplansområdet beboere bliver løftet, så de socioøkonomisk ligner beboerne i Fredericia Kommune, er der et økonomisk potentiale for kommunen på 160,9 mio. kr.



Om boligsociale helhedsplaner

En boligsocial helhedsplan er en strategisk og professionelt ledet social indsats i udsatte boligområder. Målene er beskæftigelse, uddannelse, kriminalitetsforebyggelse og integration.

De områdebaserede indsatser gennemføres tæt på borgeren i partnerskaber mellem kommune, boligorganisationer, private aktører og civilsamfund. Det tværgående samarbejde er helhedsorienteret og forpligtende i fireårige samarbejdsaftaler. Landsbyggefonden, boligorganisationer og kommune følger udvikling og effekt. Typiske aktiviteter er fritidsjob, lektie- og uddannelseshjælp, fremskudt beskæftigelse samt familie- og sprogtilbud. Den lokale prioritering varetages af helhedsplanens bestyrelse, der består af ledelsesrepræsentanter i deltagende boligorganisationer og beliggenhedskommune.

Landsbyggefonden finansierer og rammesætter helhedsplanerne i et tæt samarbejde med lokale parter. Siden 2011 har fonden investeret ca. 2,4 mia. kr. i boligsociale indsatser over hele landet. Indsatserne supplerer den fysiske udvikling af områderne.

projektchefen og henviser til et forsøg, der i foråret kører i Skanseparken, hvor man hver tirsdag får leveret overskudsmad og har fællesspisning hver onsdag.

YOGA, MOTION, STRIKNING, GUITARSPIL...

Den nye helhedsplan er 'bydækkende'. Det betyder, at man som udgangspunkt kan deltage i aktiviteter på tværs af de 44 afdelinger, medmindre en afdeling ikke ønsker det.

Det kan være alt fra motion, strikning og yoga til kvindegrupper, mødregrupper og fædregrupper samt til advokat-hjælp. Altså emner tæt på den enkelte beboer.

FIND LOKALSAMFUNDSFØLELSER

"I hverdagen vil vi egentlig fællesskabsmæssigt tilbage til tidligere. Ligesom på Mælkebøttetiden. I dag føler folk dog desværre, at de har mindre tid end dengang i 1970'erne, hvor man faktisk arbejdede flere timer på arbejdspladsen. I dag arbejder man mindre, men bruger meget tid online –

også et fællesskab, men ikke det samme som at mødes i virkeligheden", fortæller Kasper Søstrøm:

"Vi vil gerne tilbage til fællesskabet i det virkelige liv i fysiske rum og genfinde tryghed og tillid til hinanden – og finde værdien i, at både voksne og børn mødes."

BEDRE HJÆLP TIL DEN ENKELTE



"Det er dejligt og en styrke, at tilbuddene nu kommer ud til endnu flere af vores beboere. Bor man i en afdeling omfattet af en helhedsplan, så får man typisk en bedre hjælp, fordi der er en koordineret indsats

bag hjælpen. Vi håber med en ny helhedsplan for Fredericia at få endnu flere af vores beboere i arbejde. Herunder at få flere unge i arbejde eller i uddannelse, da vi med den nye helhedsplan bliver understøttet i endnu højere grad af Fredericia Kommune.



I Boligkontoret Fredericia og helhedsplanerne bruger vi tid på beskæftigelse og samarbejde med kommunen. De frivillige aktiviteter blander vi os ikke i. Men vi mangler altid frivillige", understreger Finn Muus.

Hilsepligt' – og kaffe

At par af pionerne i at få danskerne gå frivillighedens vej er Johs og Birgit, som du også kan læse om s. 10.

"Når man i Danmark gerne vil have fællesskab, så er 'kaffe' en vigtig ingrediens. Alle fælles ting skal som minimum afsluttes med kaffe. Og ja, så er Hilsepligt' godt at indføre. Det virker... idéen er hermed givet videre".

HELHEDSPLANER 1, 2, 3, 4

- Helhedsplan 2009-2013** – fik Sønderparken af ghettolisten og Korsværparken flyttet fra ghettolisten til udsattelisten.
- Helhedsplan 2014-2017** – fik Korsværparken flyttet fra udsattelisten til bekymringslisten.
- Helhedsplan 2018-2022** – Sønderparken er nu en helt normal afdeling. Korsværparken er nu kun på forebyggelseslisten, efter at målet for 'tryghed' er gået fra 77% til 85%. I begge afdelinger er arbejdsløsheden faldet fra 49,4% (2013) til 33% (2022).
- Helhedsplan, Danmarks største 2023-2026:** Arbejdet fokuserer nu 'kun' på at få fællesskabet tilbage i afdelingerne for at forebygge dårlig trivsel. Antallet af afdelinger udvidet til 41 fordelt over hele Fredericia.

Læs alle detaljer hos Landsbyggefonden ved at scanne denne kode:





2 tidligere aktive græsrodder fra Korsværklubben og Mælkebøtten, Birgit og Johs, på besøg i Korsværparken, hvor deres kollektiv på Korsværvej 156 2. th. i 1970'erne og 1980'erne var omdrejningspunktet for frivilligt græsrodsarbejde og politisk aktivisme.

Mælkebøtte-visit:

PIONERERNE TILBAGE I DERES 'HOOD'

Birgit Balslev og Johs Thorst tilbage i Korsværparken, hvor de for 43 år siden var med til at starte Korsværklubben og græsrodsbevægelsen Mælkebøtten med fællesskab i centrum – nøjagtig som Danmarks Største Helhedsplan 2023-2026 har det i dagens Fredericia

REDAKTØR JOAN GRØNNING

Vi er tilbage i 1976. Håret var langt også på mændene, brillerne tit store og tøjet i brune og beige nuancer. En lille gruppe højskoledeletagere fra Tvind beslutter sig for at tage til Fredericia, da deres højskoleophold er færdigt. De vil lave politisk arbejde. Gruppen på 7 unge kontaktede dengangne formand for LAB, Børge Feddersen, om en bolig.

”Jo, de kunne få en 5-værelses på Korsværvej, som LAB alligevel ikke kunne leje ud”, var hans svar. Og sådan gik det til, at aktive venstreorienterede græsrodder kom til garnisonsbyen og de næste 8 år slog sig sammen med lokale aktivister under mottoet ”Vi vil slå revner i betonen”.

ALT KAN LADE SIG GØRE I FÆLLESSKAB

”Birgit var allerede flyttet til Fredericia, da jeg stødte til efter at have brudt med Lærergruppen, fordi det hele var blevet for dogmatisk og elitært. Og så var jeg blevet forelsket i Birgit”, smiler Johs Thorst.

Og da Birgit også var forelsket i Johs, og der i datidens kollektiver altid var plads til en til, så flyttede Johs ind til Birgit og de 6 andre.

”Selvom vi ikke længere boede på Tvind, så var – og er – vi stadig rundet af Tvinds inspiration om, at alt kan lade sig gøre, hvis man bare er mange om det”, smiler Birgit.

I de næste 8 år bakkede hun og de øvrige Tvindfolk det spirende venstreorienterede miljø i Fredericia op. Byen som de lokale unge dengang kaldte ”Et hul med en stor skorsten”.

ARBEJDE OG AKTIVISME

Alle fik hurtigt arbejde på nogle af byens store arbejdspladser, hvor de engagerede sig og satte spørgsmålstejn ved autoriteterne – og Johs gik ind i fagforeningsarbejdet.

Fritiden gik med græsrodsarbejde helt fra bunden. Sammen med de andre fra aktivistkollektivet stemte de dørklokker for at invitere beboerne i Korskærparken til aktiviteter. Lige fra fælles trappevask og fælles spisning til opstart af Korskærklubben og etablering af en Byggelegeplads. Og midt i det hele – på den nuværende legeplads – da opførte de teater og gøgleri i weekenderne.

”Vi arbejdede for at skabe rammer for fællesskab og kultur”, fortæller Birgit og Johs, der også senere var med til at etablere Kulturhuset Mælkebøtten på Danmarksgade 66 med bogcafe, indkøbsforening, musik og teater.

FÆLLESSKAB FØR INTERNETTET

”Det hele var jo før internet, mobiltelefoner og sms. Vi trykte i stedet opslag og invitationer på Korskærparkens lille offset-trykkemaskine og samlede tøj ind til UFF. Og så købte vi i fællesskab en bus for egen regning, satte den i stand og arrangerede busture til både ind og udland for både børn og deres familier”, smiler parret.

”Rigtig meget kunne lade sig gøre, så længe vi bare var fælles om det”.

MADKLUB OG INDKØBSFORENING

Johs og Birgit brugte al deres energi på og var meget engagerede i deres græsrodsarbejde. Og deres gå-på-mod smittede.



Mælkebøtten var en forening af lokale aktivister, græsrodder, godtfolk, foreningsfolk og tidligere højskole deltagere og lærerstuderende fra Tvind, der syntes, at Fredericias autoriteter var støvede og skulle udfordres.

”Vi gik meget op i at spise sundt og billigt, så derfor lavede vi en indkøbsforening med især biodynamisk mad. Her enten dyrkede vi selv grøntsager eller indsamlede billig mad, som vi så solgte igennem indkøbsforeningen ”Sund og Billig”, fortæller parret.



”Fællesskabet var omdrejningspunktet, fordi vi var optaget af, hvor meget vi kunne skabe, og hvor lidt vi behøvede at tjene, hvis vi var fælles om alt i vores kollektiv – fælles økonomi, fælles tøj og fælles planer”.

Der kom flere unge til kollektivet inkl. 4 lærere fra Alléskolen. På det tidspunkt skiftede gruppen den 5-værelses ud med 2 lejligheder over hinanden på Ullerupdalvej 215. I lejlighedens på 1. sal sov alle, og på 2. sal var det fælles køkken og opholdsrum – i kælderen fælles bordtennisrum. ➤





FORÆLDRE OG BØRN

Gruppen kom hurtigt i kontakt med mange børn og deres forældre – derfor udvidede de hurtigt deres netværk i Fredericia.

”Mange unge ønskede dengang et medborgerhus i byen, og sammen med den gruppe fik vi tre år i træk sat en Fredericia Revy op, som bl.a. spillede på Hotel Landsoldaten. Sange og sketches handlede om byens liv, forurening og byrøddernes ageren. Et år havde vi blandt andet en Børge Feddersen-figur på de skrå brædder. Gruppen skrev alle tekster og det meste af musikken selv. En meget kreativ periode for os”, fortæller Birgit og Johs.

BUSTURE

Den fælles indkøbte bus blev istandsat og brugt til ture i ind og udland.

”Et år rejste vi til Spanien, til Baskerlandet. Det kostede 500 kr. pr. person for 10 dage inkl. mad og diesel. Det var populært. Og da vi kom hjem, fik alle 115 kr. tilbage, fordi vi havde levet billigere, end vi havde planlagt”, smiler Birgit og Johs.

Mælkebøtterne fik også nogle af datidens ’kendisser’ til Fredericia – de politiske sangere Sylvester og Svalerne, Jomfru Ane Band samt gøglerne Clausen og Pedersen.

8 INTENSE ÅR

”Det var 8 inspirerende år, men så skulle vi videre i livet og fik lyst til at stifte familie og ønskede at bo færre mennesker sammen. Birgit og jeg flyttede først til Kongensgade 40, og senere til Ørnevej 3, hvor vi fik vores førstefødte. Her begyndte vi at lægge mærke til, hvor beskidt Fredericia egentlig var dengang pga. Superfos - kaldet Syren, raffinaderiet mv.”, mindes parret.

”I 1984 flyttede vi til Hjortshøj. Det var som at emigrere til ’et ukendt land’, da vi jo begge var vokset op i København”.



For Johs Thorst er Fredericia en ’frihedsby. Hertil flyttede han, da han i 1977 brød med Tvind og flyttede sammen med Birgit Balslev. Deres kærlighed til hinanden og til fællesskabet er stadig intakt.

JOHS OG BIRGIT I DAG

Der gik 30 år med bopæl i Hjortshøj ved Aarhus, hvor parret engagerede sig i lokalmiljøet med fællesspisning, teater, skole og daginstitutionsbestyrelser. For kort tid siden flyttede parret i et nybyggeri i den nye bydel Aarhus Ø yderst på havnekajen – og fællesskabsfølelsen er flyttet med.

Parret er meget engageret i bygningens Beboerhus med i fællesaktiviteter som fællesspisning, musikaftner, foredrag, strikkeklub, fredagsbar, som alt sammen er med til at skabe et stærkt naboskab.

Og så skriver og udgiver Johs poesi og bidrog til udgivelsen af bogen ”Mælkebøtten i Fredericia”, der er udgivet på Forlaget Mælkebøtten. Sammen med Radio Mælkebøtten og den mangeårige formand og daglige leder, græsrod og aktivist, Evald Lauridsen, der er de sidste rester fra aktivistdagene i Fredericia.

"MÆLKEBØTTEN I FREDERICIA"



Den 5. juli 1982 sent om aftenen samlede en lille flok fredsaktivister fra Fredericia sig på 2. sal i en nedlagt industribygning. De forberedte sig i al hemmelighed på en aktion, der skulle finde sted dagen efter.

Aktivisterne var en del af foreningen Mælkebøtten og sloganet ”Handling giver forvandling” var fra den tid. For ”Mælkebøtterne” blev det ikke ved snakken.

”Mælkebøtten i Fredericia – Da græsrodderne slog revner i betonen” kan lånes på biblioteket og købes hos Billunds Boghandel i Fredericia.

Se tv-indslag om Mælkebøtterne ved at scanne koden og afspil fra 14.41 min. inde i indslaget:



Evald Lauridsen foran bygningerne i Prinsesse-gade 29B, hvor Radio Mælkebøtten har til huse.



VEDLIGEHOOLD AF HAVER

Skal en have og græsplæne være perfekt? Eller er mælkebøtter, en gammel cykel, madras, hængesofa eller hoppeborg ok at have i sin have?

REDAKTØR JOAN GRØNNING

Der er stor forskel på, hvad vi hver især opfatter som en pæn have. For nogle er det en græsplæne, der ligner en green på en golfbane. For andre er det vild med vilje. Og så er der dem, der ser haven som et opbevaringssted for gamle ting.

Uanset hvordan man ser på en have, så er det sådan, at en have er en del af lejemålet, som man skal vedligeholde efter vedligeholdelsesreglementet. Og hvad står der så der? Jo, at man skal passe sin bolig og ikke være til gene for andre. Så langt, så godt.

UENIGHED OM HAVEPASNING

Problemet opstår ofte først, hvis naboer har forskellige holdninger. Fx hvis en nabo smider en gammel madras ud i haven til at ligge på om sommeren og så glemmer at fjerne den igen til vinter, hvor rotter så måske 'flytter ind'. Her vil Boligkontoret Fredericia give et påbud.

"Som boligorganisation kan vi ikke altid gøre noget, fordi naboen synes, det roder i en have, eller fordi der er ukrudt. Vedligeholdelsesreglementet beskriver, hvordan man som beboer skal pleje sin have. Det skal have en vis grad af væsentlighed, hvis vi skal give en lejer et påbud om vedligehold og ryddelighed i egen have. Vi må heller ikke gå ind i en bolig og bede folk rydde op i deres stue", forklarer teknisk chef Jørn Brynaa.

"Det er først, hvis rodet i haven ødelægger fx hækken, eller hvis beplantningen eller ukrudtet ødelægger det lejede, at vi kan tage affære og give lejere et påbud. Eller hvis en lejers rod gør, at postbuddet ikke kan komme til, eller som sagt, hvis rotter bliver tiltrukket".

KIG DEN ANDEN VEJ

Når vi lige ser bort fra rotter, og at noget bliver ødelagt, så appellerer Jørn Brynaa til rummelighed og forståelse for, at mennesker bor forskelligt.

VEDLIGEHOULDELSEREGLEMENT

Alle afdelinger har et vedligeholdelsesreglement, hvori der står, hvad beboeren har pligt og ansvar for.

Du finder reglerne for din afdeling på Boligfa.dk, eller scan koden – find 'din afdeling', og scroll ned til 'dokumenter' + 'generelle'.



"Man kan jo også kigge den anden vej. Eller man kan tilbyde sin hjælp – som nabo eller som afdelingsbestyrelse – hvis en beboer i en periode har svært ved at holde haven".

"Lovgivningsmæssigt har alle en ret til at indrette sig, som de vil, så længe det ikke ødelægger noget for andre, og det ikke bryder med gældende regler. Sådan er juraen. Alle afdelinger har et vedligeholdelsesreglement, men den går ikke ned i detaljer om antallet af mælkebøtter. Men det handler også om tolerance og hensyn".



Jørgen Brynaa,
teknisk chef.

Og her er 1. råd altid: Tal sammen, og hjælp måske hinanden.

§ 80, STK. 2

Manglende vedligeholdelse af haver skal håndteres som enhver anden tilsidesættelse af "rimelige påbud, der skal sikre god husorden og forsvarlig brug af det lejede" jf. almenlejelovens § 80, stk. 2.

Det betyder, at en lejer får en eller flere påmindelser om at få bragt forholdene i orden – sker det ikke, kan boligorganisationen vælge at indbringe sagen for Beboerklagenævnet.

Nævnet kan herefter gøre lejemålet betinget af, at forholdene bringes i orden, eller nævnet kan give en advarsel om, at lejeforholdet kan blive gjort betinget, hvis ikke der rettes op på forholdet.

Hvis lejer tilsidesætter betingelserne i et betinget lejeforhold, kan lejeren opsiges.

HYGGE-KONKURRENCE:

FREDERICIAS
GRØNNESTE

ALTAN



Har du byens
grønneste altan?
Så send os billeder,
og inspirér andre
til at få mere hygge
og bæredygtighed
på altanen

REDAKTØR JOAN GRØNNING

Efter opfordring fra beboer Folke Kristensen fra 8. etage i Jernbanegade 4 lancerer bæredygtighedsansvarlig Stefan Weihrauch nu en hyggekamp, hvor det gælder om at inspirere andre til at få endnu mere natur på altanen – også selvom den er oppe i højen.

Derfor spørger vi nu:

“Hvem har Boligkontoret Fredericias grønneste altan”?

Vi opfordrer hermed alle beboere med en altan til at deltage – ikke kun for at vinde, men mest for at have det sjovt, nyde naturen endnu mere og skabe et bæredygtigt miljø til glæde for både mennesker, fugle og insekter.

Når du giver ‘natur tilbage til naturen’, er du samtidig med til at give mere natur til bygningen, end den optager.

Alle beboere med altan kan være med i konkurrencen. For at deltage skal du:

- Tage fotos af din altan – både hele altanen og nærbilleder.
- Send fotos i ‘original/stor’ størrelse på sw@boligfa.dk senest 29. maj (2. pinsedag).
- Skriv i mailen:
 1. Hvad man ser på billedet?
 2. Hvad den grønne altan gør for dig og andre i husstanden?
 3. Giv gode råd, som du selv har erfaret i dit arbejde med at få din skønne altan.

DOMMERE

I første uge efter pinse mødes dommerpanelet med bæredygtighedsansvarlig Stefan Weihrauch. Dommerpanelet består af en gartner samt et antal beboere fra Boligkontoret Fredericias Energi- og Bæredygtighedsudvalg.

Vinderen får besøg af panelet til fotos og snak om arbejdet med at indrette altanen.

TIPS

Læs tips til en grøn altan på s. 10 i LEJLIGHEDEN september 2022, hvor Folke Kristensen delte ud af sine altan-erfaringer.

Du kan også læse de næste sider, hvor Videncenter BOLIUS giver tips til indretning af hhv. den lille, den mellemstore og den store altan.

Og så kan du læse om, hvordan du får en ‘vild altan’ ved at scanne denne kode:





Grønne hyggealtaner

Skab en hyggelig oase på din altan med møbler, planter, lys og skillevæg

✓ MARIE KIERSGAARD ESPERSEN, VIDENCENTRET BOLIVUS

Selv en lille altan er guld værd, når solen skinner og lejligheden føles mørk eller varm. Og om vinteren kan man nyde de få lyse timer i sin egen grønne oase i mørket.

Men tænk dig om, inden du bugserer møbler og planter derud. For med begrænset plads gælder det om at indrette med omtanke, hvis du vil have maksimal glæde af altanen.

Uanset hvor stor din altan er, er der dog tre generelle ting, du skal tænke over, før du går i gang.

1) HVAD DRØMMER DU OM?

Vær skarp på, hvad du drømmer om, at din altan skal bruges til. Vil du sidde og drikke kaffe, dyrke en masse grøntsager eller sove derude? Læg en plan, og gå ikke på kompromis.

2) FÅ STYR PÅ VERDENSHJØRNERNE

Da en altan sidder uden på bygningen, har mængden af vind og sol stor betydning for livet på altanen. Nogle planter kræver meget sol, mens nogle trives dårligt i blæst. Og har du aftensol frem for morgensol, vil det også påvirke dine behov på altanen. Undersøg derfor, hvordan din altan vender ift. verdenshjørnerne, og hvor udsat den er for vind og regn.

3) HVAD ER REGLERNE I DIN FORENING?

Nogle udlejere tillader ikke, at du hænger altankasserne ud over rækværket eller griller på altanen. Undersøg, hvordan reglerne er hos dig, inden du begynder på indretningen.

HYGGE PÅ ALTANEN

Uanset størrelsen på din altan kan du med enkle tips forvandle en trist altan til en indbydende og hyggelig oase.

Altangulve i træ giver varme og stuestemning, og træet er blødt og rart at gå på.

Tekstiler og puder kan bløde en steril og kold betonterrasse op. Og det er en billig måde at give terrassen både farver og persont præg.

Planter er den ultimative stemningskaber. Bland store og små planter, og sæt dem i flere niveauer.

Ryd op, da rod er en stemningsdræber – også på altanen.

Brug farver på altanen, selvom du bor sort/hvidt indenfor. Tænk 'kolonihavehus', når du indretter din altan. Mal fx et par stole fra genbrugsbutikken i en festlig farve, vælg en vandkande, man får øje på, og hæng farverige guirlander op.

På de næste to sider giver blogger Lotte Andreasen bag altan-inspiration.dk indretningstips til dig med hhv. den lille, den mellemstore og den store altan.

Scan koden og bliv inspireret endnu mere af Lotte Andreasen:



Med altankasser og krukke er det nemt at gøre din altan grøn.

TJEK REGLER

Du kan læse, hvilke regler og evt. begrænsninger, der er i din afdeling vedr. indretning af altaner.

Dem kan du se i din afdelings Vedligeholdelsesreglement og Husorden, som du vinder på Boligfa.dk under din afdeling.



Indret den LILLE altan

På en lille altan (ca. 80 cm dyb og 120 cm bred) er pladsen ekstra trang, så det gælder om at bruge den dyrebare plads bedst muligt.

PRIORITÉR

Hvad er det vigtigste for dig?

De fleste vil svare 'en siddeplads', men skal den bruges til morgenkaffen, solbadning eller aftenmaden? Og skal der være to små stole eller én stor? Og hvad med et bord, planter, grill og vasketøj? Lav en prioriteret liste.

VÆLG MØBLER MED OMHU

Et cafésæt med et bord og to stole er fristende, men sættet vil også fylde, når du ikke bruger det. Her kan det være bedre at prioritere én god stol og så hente

en stol i stuen eller køkkenet, når der er brug for en ekstra siddeplads.

Stole og borde, der kan klappes sammen, er smarte, da de kun fylder, når de er i brug. Der findes også møbler designet til altaner, fx et klapbord eller et tørrestativ, der kan sættes på rækværket.

RYD OP

Fjern rod på altanen, fx tomme flasker, gamle krukker og poser med jord, der ofte finder vej til altanen. Hold altanen ryddelig og ren, så den er indbydende at sætte sig ud på.

BRUG HØJDEN PÅ ALTANEN

Ligesom indenfor, når pladsen er trang, gælder det om at tænke i kubikmeter og ikke kun kvadratmeter. Kig derfor opad og op langs altanrækværket og husets facade, og brug pladsen her.

Du kan også hænge planter op på facaden på en krog eller en såkaldt plantestige, der med plads til planter i flere etager læner sig op ad facaden. Du kan også bruge et stift metalnet. Her kan hænge både planter, redskaber, lanterner og pynte genstande eller børnenes legetøj.

Ved at hænge planter og andet op i højden vil din altan hurtigt se frodig og hyggelig ud.

VÆLG MONOKROME FARVER

Med et ensartet farvevalg vil din altan virke mindre rodet og syne større. Vælg møbler, potter og hynder i farver, der passer sammen.



Sådan indretter du en MELLEMLIG altan



På en altan på ca. 1,5x3 m er der stadig begrænset med plads, så rådene fra 'den lille altan' kan du også bruge her. De ekstra kvadratmeter giver dog også flere muligheder:

GØR PLADS TIL OPHOLD

De ekstra kvadratmeter gør, at du reelt kan opholde dig der med både bord og stol og nyde din mad under åben himmel uden at tage al pladsen.

GÅ EFTER MULTIFUNKTIONELLE MØBLER

Tænk praktiske funktioner ind i møblerne. Overvej fx et bord, der også kan fungere som tørrestativ, eller en bænk, du kan sidde på, men som også kan opbevare hynder, jord og tomme krukker.

FLAD UD PÅ PALLEMØBLER

Det er dejligt at kunne ligge og flade ud på sin altan og læse i en bog eller slappe af efter arbejde. Pallemøbler er stadig populære og nemme at bygge en briks af. Mange butikker – selv supermarkederne – tilbyder hynder i palleformat, så du kan sidde blødt.

INDRET FLEKSIBELT

Kan du hæve møbler og planter op fra gulvet, giver det følelsen af mere plads. Vælg evt. møbler med hjul, så du hurtigt kan rokere rundt.

SLIP DE GRØNNE FINGRE LØS

Brug pladsen både i højden og langs altanen med altankasser og plantesøjler. Og køb et par gamle trækasser, og plant rabarber, tomater eller et frugttræ.

Der findes særlige frugttræer til altaner kaldet 'søjletræer', der ikke fylder så meget. Vælg dog ikke planter, der skal krydsbestøves. Vær opmærksom på, at du selv skal hjælpe med bestøvningen, jo højere du bor. Brug en pensel fra den ene blomst til den anden.



Indret den STORE altan

Er du heldig at have en stor altan på omkring 4x5 meter, så kan den blive dit primære opholdsrum hele sommeren, hvis du indretter den rigtigt.

DEL ALTANEN OP I FUNKTIONER

En til spisning, en til afslapning med bløde loungemøbler og liggestole og en til børnene og deres legetøj. Opdelingen gør altanen mere intim og hyggelig.

BRUG SKILLEVÆGGE OG LÆHEGN

Del din store altan op i mindre rum med et flettet havehegn, et sejl eller plantekummer med højt græs eller buske i. Du kan også få skåret et stykke glas eller en plade af stål.

Hegnene kan give læ og skygge samt lidt privatliv fra naboer og forbipasserende. Sæt evt. hjul under kummerne og hegnene, så du hurtigt kan ændre.

NYD PLADSEN TIL KOMFORT

En terrassevarmer kan forlænge sommeren, og du kan også have en hyndeboks, uden at du også skal sidde på den. Her er også fin plads til både grill og gæster på samme tid. Måske har du også plads til at hænge en hængekøje op eller til, at hele familien kan sove under åben himmel?

DYRK ALTANEN SOM EN HAVE

På den store altan har du plads til både persille, margueritter og et lille mini-drivhus, hvis du gerne vil have solmodne tomater. Tænk altanen som din nye have.

Drømmer du om frugttræer, så gå efter særligt altanegnede træer, der kan nøjes med en spand at vokse i.

Selvom du har mange kvadratmeter, så er det stadig hyggeligt og frodigt at hæve nogle af planterne med en plantestige eller altankasser på rækværket.



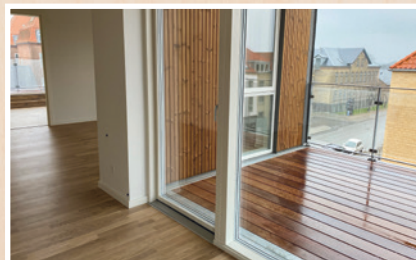


Læs her om nogle af de nyeste tiltag i driften ude i afdelingerne i Boligkontoret Fredericia.

Af teknisk chef
Jørn Brynaa



INDFLYTNING 502 ØSTERBO



Den 1. marts stod de 8 spritnye og attraktive boliger klar til nye beboere i den 4. blok i afdeling 502 Østerbo.

Lejlighederne er 3-værelses på mellem 101 og 113 m², og alle har egen altan. Huslejen er mellem 8000 og 8500 kr./md.

Ved redaktionens slutning d. 24. februar 7 af 8 boliger udlejet.

Du kan se video af boligerne på Boligfa.dk eller ved at scanne koden:



70 ROBOTTER, CIRKA

Siden test af de første robotplæneklippere sidste år er de blevet det helt store hit i rigtig mange afdelinger. De sparer varmemestrene for mange timer, som de kan bruge på andre opgaver – fx beboerservice og håndværksmæssige opgaver.



Udover at robotplæneklipperne er selvkørende og næsten lydløse, så bliver græsset rigtig flot med kun minimalt mos og ukrudt – og så forurener en robotplæneklipper ikke.

Indtil nu trisser der omkring 70 robotplæneklippere rundt på vores mange græsarealer. Og der er selvfølgelig gps i alle robotter, så de kan spores.

De kommende år vil der blive indkøbt flere, men der vil altid være områder, der ikke kan klippes med en robot.

DYRE PAUSER



Boligkontoret Fredericia udnytter derfor maskinerne maksimalt

Med en stykpris, der nemt sniger sig op på 500.000 kr. eller mere, så skal Boligkontoret Fredericias traktorer og andet maskiner ikke stå stille, men være i brug mest muligt.

Og da maskiner som fx traktorer, tagrendesugere, hækkeklippere mv. ikke kender til matrikelskel, så deles flere afdelinger om maskinerne.

På den måde optimerer vi brugen og har ikke maskiner i overskud og vi sparer penge og er bæredygtige, når varmemestrene i afdelingerne deles om maskinerne.

I beboere vil ikke opleve nogen forskel.



NY LEGEPLADS I FUGLEKVARTERET

Lige inden årsskiftet fik beboerne i afd. 201 Fuglekvarteret en ny legeplads i deres hyggelige gård. Afdelingen har i alt 237 dejlige boliger og ligger centralt ift. banegård, midtbyen, skole og meget andet.

TEKNISK GENNEMGANG



Landsbyggefonden har de sidste måneder bestilt en teknisk gennemgang af flere afdelinger for at sikre, at de henlægger nok til fremtidige vedligeholdelsesarbejder. Det er et krav, regeringen har pålagt alle almene organisationer

Ser du folk med firmatøj fra ingeniørfirmaet Ingeniør'ne og firmaet Botjek, så er din afdeling og enkelte boliger i den blevet udvalgt til denne tekniske gennemgang – i fagsprog kaldet en 'granskning', hvor ingeniører og bygningskonstruktører gennemgår overflader, konstruktioner og installationer. I samme ombæring får alle afdelinger også et nyt energimærke.

HVER 2. AFDELING ER GRANSKET

Hos Boligkontoret Fredericia er afdelingerne 201, 210, 211, 212, 213, 214, 218, 220, 221, 222, 304, 306, 307, 311, 317, 323, 403 og 405 allerede gennemgået.

Det næste halve år bliver disse afdelinger gransket: 315, 318, 322, 326, 401, 402, 501, 502, 504, 505, 509, 510, 511, 515, 601, 602, 603 og 623.

Granskningerne sker på bestemte hverdage mellem kl. 9 og 13, og de berørte beboere bliver adviseret af Boligkontoret Fredericia 14 dage inden.

ENERGIMÆRKE

I forbindelse med Landsbygge-granskningen foretager firmaet Botjek også undersøgelser af bygninger og vinduer og jeres forbrug med henblik på at opdatere bygningernes energimærker.

Når de nye energimærker ligger klar, bliver de opdateret på Boligfa.dk – under hver enkelt afdeling.



Energimærket dækker hele afdelingen.

GRØNNE STEFAN DELER UD

Nu kan afdelinger, beboere og Boligkontoret Fredericia få endnu mere støtte til at fokusere og handle bæredygtigt, et område, der bliver mere og mere komplekst og sværere at gennemskue



REDAKTØR JOAN GRØNNING

Boligkontoret Fredericias bæredygtighedsansvarlige, Stefan Weihrach, er blevet endnu mere grøn. Og det kommer nu dig som beboer til gode. Og din afdeling og Boligkontoret Fredericia.

Siden årsskiftet er halvdelen af Stefans arbejdsdag nemlig dedikeret til grønne opgaver og indsatser, sådan som Repræsentantskabet og organisationsbestyrelsen som bekendt har prioriteret det i de aktuelle Målsætnings- og Handleplaner.

KOMPLEKST OMRÅDE

”Jo mere man sætter sig ind i bæredygtighed og klima, jo mere komplekst er det. Der er mange dilemmaer i hverdagen, og en del af dem har ingen simpel løsning, selvom politikere og lobbyister har det med at forsimple ting”, forklarer Stefan hovedrystende.

”Fakta er jo, at nul biler er det bedste, og en gammel dieselbil kan være mere CO₂-venlig end en ny elbil. Fakta er også, at mange solceller aldrig bliver CO₂-neutrale i deres levetid. Og at det mest bæredygtige reelt er at stoppe med at forbruge, men det ønsker de færreste. Det er hoveddilemmaet, og mit mål er at dele fakta og dilemmaer, så beboere og afdelinger kan beslutte på et mere oplyst grundlag”.

At bruge sine ting op og reparere dem (fx en gammel dieselbil) er bedre end at skifte dem ud før tid, også selvom det er til en ny elbil.

”Oveni det så gør *greenwashing* ikke hverdagen grønnere. Flere og flere virksomheder foregiver at være mere grønne, end de er”, forklarer Stefan og uddyber det i artiklen s. 20.

GRØN I HVERDAGEN

Stefans hverdagsopgave er at holde sig opdateret på alle de nye regler, love og trends på bæredygtighedsområdet. Fx de nye regler i Bygningsreglementet, hvor der er krav til beregning af bygningers CO₂-udledning pr. år pr. m² over 50 år.

CERTIFICERINGER



Han undersøger også, hvordan Boligkontoret Fredericia kan genbruge mest muligt i hverdagen – både i administrationen og i driften samt under renoveringer og nybyggeri.

Det er fx Stefan, der stiller spørgsmål til leverandører og guider afdelinger i beslutninger med grøn vinkel. Fx kun at vælge DGNB-certificerede byggerier, hvor man anvender materialer med minimale mængder kemikalier og afgasning, så luftkvaliteten bliver bedst muligt, og med minimal CO₂-udledning.

AFDELINGER

Stefan screener også de energimærker, som afdelingerne er ved at få lavet (læs mere s. 17), og rådgiver sammen med inspektørerne afdelingerne om, hvad der er mest bæredygtigt: Fx at skifte pærer eller pumper, efterisolere og forholde sig til de større ting, der ofte også bliver foreslået.

At bygge bæredygtigt er ikke at bygge noget.

Det samme gælder indkøb af solceller. Umiddelbart kan solceller lyde genialt, hvis man har et stort sydvendt tagområde, men både produktionsland og elpriser er vigtige parametre at have med i det regnestykke. Solceller produceret i et nordisk land er typisk af høj kvalitet med lavt CO₂-aftryk i produktion og transport, men de er dyrere end solceller fra Østen, der har et højt CO₂-aftryk pga. produktion og lang transport.

"I to ud af tre energimærker, byggerier får i disse år, vil man blive foreslået solceller. Men fakta er, at de færreste solceller når at blive CO₂-neutrale i deres levetid", forklarer Stefan.

TANKEEKSPERIMENT

"På seneste COP 15-møde besluttede man, at 30% af jordens overflade skulle fredes inden 2030 af hensyn til miljøet. Hvis vi fx gjorde det i hver afdeling, ville vi så fx kunne bruge det som klimasikring? Til glæde for biodiversiteten, nedsivning af vand til vores trængte grundvandsreserver, rekreativt i afdelingen og som en del af klimasikringen ved at forsinke afledningen af regnvand ved ekstremvejr og dermed undgå vand i kældrene? Det er jeg ved at undersøge", fortæller Stefan, der dog har sat en lille beboer-hygge-konkurrence i gang, efter opfordring fra en be-



boer, der efterlyser flere grønne altaner. Bag konkurrencen står også Boligkontoret Fredericias Energi- og Bæredygtighedsudvalg, hvor der sidder 8 beboere.

"Hvorfor fx bruge så mange m² på p-pladser med asfalt og beton, som giver en klimabelastning både i form af CO₂-afgasning, og fordi regnvandet ikke kan sive igennem og væk fra asfalt? Jo, man bliver klogere undervejs, jo mere man sætter sig ind i det".

BEBOERNE

"Vi føler også, at vi har en forpligtelse til at støtte beboere med grønne ambitioner. Så hvis enkelt-beboere eller mindre grupper ønsker viden om eller sparring til bæredygtige emner, så hjælper jeg meget gerne", opfordrer Stefan.

KÆMP IKKE IMOD

– MEN VÆR EN DEL AF DET...

"Naturen og klimaet er voldsomme kræfter, men hvorfor hele tiden kæmpe imod i stedet for at blive en del af naturen?", spørger Stefan retorisk.

Ikke at have bil er mere bæredygtigt end at have den nyeste elbil.

"Hvorfor skal vi egentlig dræne så meget og have perfekte græsplæner? Hvor ikke bare bruge lavtliggende områder rekreativt med bænke, naturlige søer og masser af insekter?", spørger han eftertænksomt og fortsætter:

"Og hvordan kan vi som organisation, vores afdelinger og du som beboer få en større forståelse og indsigt og gøre en forskel i hverdagen?"

KONTAKT STEFAN MED GRØNNE SPØRGSMÅL

Interesserede afdelingsbestyrelser og enkeltbeboere er velkomne til at kontakte Stefan, der også kan komme ud i afdelinger med oplæg og gennemføre workshops.

Fx med emner som "Vild med vilje", "CO₂ og forbrug" og "Greenwashing" samt insekthoteller, fuglekasser og biodiversitet eller hvad der måtte have interesse.



STEFANS KLUMME

AF STEFAN WEIHRACH, BÆREDYGTIGHEDSANSVARLIG

SE DIG FOR!

Greenwashing er et begreb på vej frem. Det er, når bæredygtighedsinspirater anpriser deres produkter eller holdninger til at være mere grønne, end de i virkeligheden er



Bæredygtighed var for få år siden noget abstrakt hippie-halløj, som langt de fleste betragtede som en forbigående fiks idé.

I dag kan du nærmest ikke undgå at høre om bæredygtighed flere gange om dagen. Det er blevet en integreret del af vores opfattelse af vores omgivelser.

Sammen med den flodbølge af opmærksomhed er bæredygtighed på alle virksomheders dagsorden og en måde,

hvorpå man kan anprise sine produkter og få et større salg. Det er blevet en konkurrenceparameter.

Og det er fint.

Der er blot det problem, at ikke alle, der bruger udtrykket bæredygtig, reelt set kan opfylde bare de mest minimale forudsætninger for miljømæssig eller social bæredygtighed.

Vi bliver snydt af bæredygtighedsinspirater.

EKSEMPLER PÅ GREENWASHING

1. Arla stopper kampagne med 'CO2-neutral' mælk

I november 2020 begyndte Arla at markedsføre deres mælk som 'CO2-neutral'. Mejerigiganten havde kompenseret for mælkeproduktionens klimabelastning ved at beskytte regnskov mod at blive fældet.



Forbrugerrådet Tænk roste Arla for at tage klimaopgaven på sig og kompensere for den belastende produktion. Men mælk bliver ikke CO2-neutral af, at man køber aflad i en anden del af verden.

"Hvis man fx klimakompenserer ved at plante et træ, når man udleder en vis mængde CO2, så er det det, man bør skrive på mælken", udtalte Forbrugerrådet ved den lejlighed.

I foråret 2022 droppede Arla kampagnen med begrundelsen, at "klimakompensation er komplekst stof, som har været svært at kommunikere".

2. Zalando

I oktober 2022 annoncerede Zalando, der var en af de fem webshops, der var omtalt i bladet Tænk, at de ikke længere ville udråde bestemte varer som bæredygtige på webshoppens. I stedet ville de "neutralt kommunikere om fx produkters materialesammensætning baseret på tredjepartscertificeringer". Udover anmeldelsen i Danmark havde de også fået en "grønnavskingspris" fra den norske søsterorganisation, Forbrugerrådet.

I december 2022 udsendte Forbrugerombudsmanden en pressemeddelelse om, at de havde indskærpet markedsføringslovens forbud mod vildledende markedsføring overfor fem virksomheder.

Den ene af disse var Braveheart International – et søsterselskab til Bestseller. Braveheart International står bag webshoppens The Founded, som var en anden af de fem webshops, Forbrugerrådet anmeldte.

Kilde: Forbrugerbladet "Tænk".

VI HÅBER OG TROR – MEN DET ER BEDST AT VIDE

Det er menneskeligt, at vi generelt stoler på det skrevne ord, og i denne tid håber de fleste af os også, at de produkter, vi køber, måske/forhåbentlig er bæredygtige.

Det ønske gør, at vi ikke altid bruger tid på at undersøge, om de mærker, certifikater og grønne farver, der er på produkterne, reelt betyder, at der er tale om bæredygtige produkter.

Begrebet "Greenwashing" betyder på dansk "at snyde dig til at købe noget, der ikke er spor bæredygtigt", eller kort og godt "Grønt salgsgas".

Mange kender det lignende begreb "Sportswashing", hvor lande ved at afholde store internationale sportsbegivenheder forsøger at få fokus væk fra fx deres overtrædelser af menneskerettigheder. Senest VM i fodbold i Qatar.

Det er ikke lovligt, men bliver brugt i vid udstrækning og er svært at regulere.

Det er ikke let at være bæredygtig forbruger, men det er nødvendigt, og kun på den måde kan vi gøre op med vores tidligere mere eller mindre bevidstløse/automatiske og ikke-bæredygtige forbrug.



GÅ EFTER MÆRKERNE

"Tænk" har også udvalgt 18 bæredygtighedsmærker, som du kan navigere efter, og som giver en god og reel garanti.



Hvis du oplever GreenWashing, så bør du anmelde det til Forbrugerombudsmanden – scan koden.

TÆNK HAR UNDERSØGT GREENWASHING

Forbrugerrådets blad "Tænk" har tidligere givet eksempler på firmaer, der har lavet Greenwashing, og det er firmaer fra alle sektorer. Se boks s. 22.

UNDGÅ AT BLIVE SNYDT AF GREENWASHING

Greenwashing kan være svært at gennemskue, men hold ifølge bladet TÆNK øje med:

- **Idylliske billeder eller farver** kan give dig et indtryk af, at produktet er naturligt. Men det er ikke sikkert, at farverne er andet end et salgstrick.
- **Vage og generelle beskrivelser**, fx miljøvenlig, klimavenlig og bæredygtig, kan være tomme ord.
- **Påstande om bæredygtighed**, som du ikke kan finde nogen dokumentation for, skal du ikke tro på. Tjek, hvad virksomhederne bygger påstanden på, og spørg, hvis du ikke selv kan finde et svar, der giver mening.
- **Enkelte hensyn til klima, miljø eller mennesker** gør ikke hele produktet bæredygtigt. Det kan godt være, at indpakningen på din mad eller fibrene i dit tøj tager hensyn til klimaet. Men det betyder ikke, at produktet som helhed er bæredygtigt.
- **Mærker, der ikke er uafhængige**. Fx en chokoladeproducent eller en webshop, der har udviklet sit eget bæredygtighedsmærke.



Internet og tv for hele familien

Forårets underholdning er sikret med fibernet fra EWII og 20 % rabat på streaming tv-pakker fra Allente.

Med fibernet kan hele familien være på nettet samtidig og streame film, serier og sport. Tilkøber I samtidig en Allente tv-pakke, får I adgang til et helt kongerige af underholdning. Hos EWII får du lynhurtigt fibernet med 100 % tilfredshedsgaranti, døgnåben support, ingen binding, gratis oprettelse og som beboer i Boligkontoret Fredericia får du særlige priser.

Tjek din adresse på ewii.dk eller ring på **70 55 55 59**



allente
tv • streaming

Fibernet fra EWII
fra 199 kr./md.
Tv fra Allente
fra 339 kr./md.

Pris på fibernet inkl. etablering til nærmeste husmur (max 30 m.). Ingen binding på EWII fibernet. Rabat på Allente tv forudsætter, at du er el- eller bredbåndskunde hos EWII og ved bestilling via EWII. Betaling sker til Allente. Mindstepris for Allente i 6 mdr. bindingsperiode: Basic: 2.034 kr., Standard: 2.634 kr., Premium: 3.174 kr.